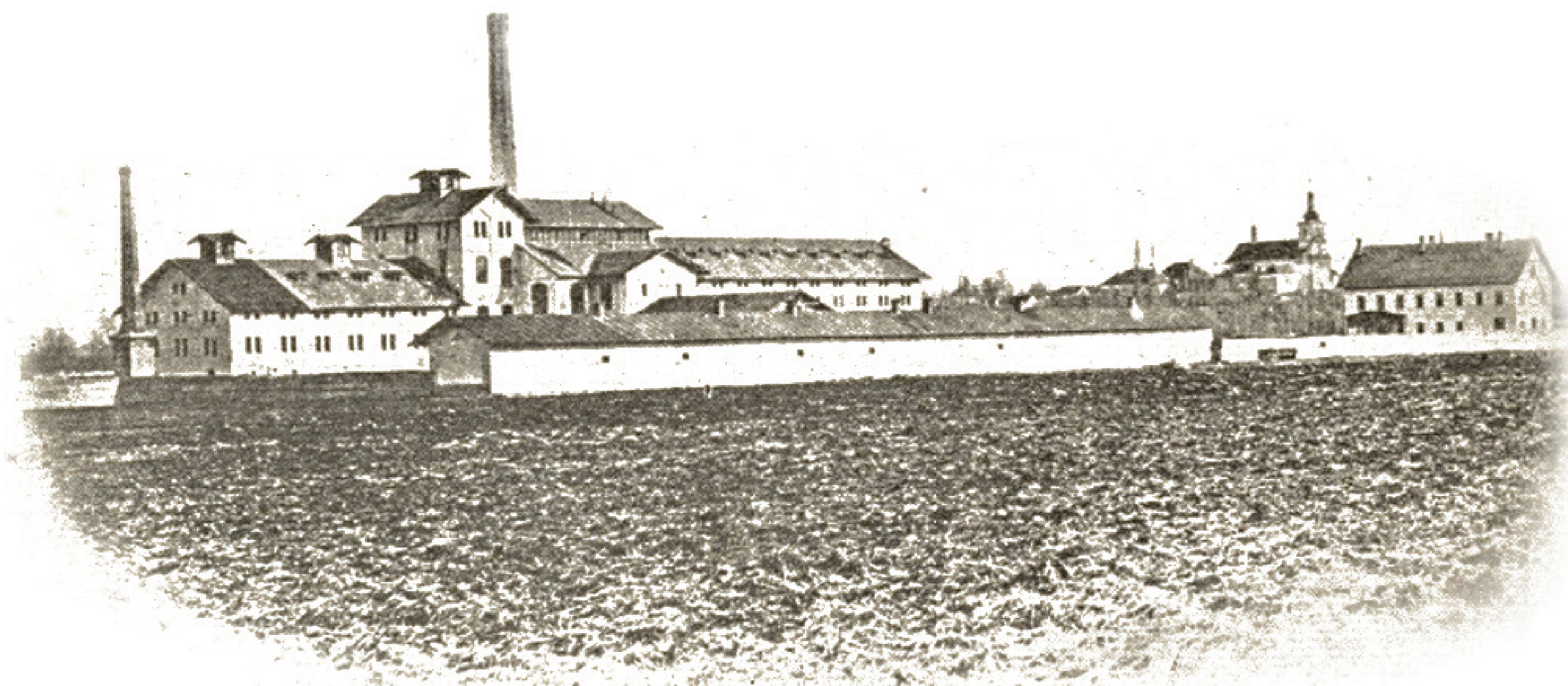


# CUKROVAR

## v Hrochově Týnci



První cukrovar vznikl v Hrochově Týnci v roce 1871. Výrazná snaha o shromáždění prostředků k jeho stavbě upisováním akcií může být datována od roku 1869. V popředí snah o vybudování cukrovaru stál tehdy majitel velkostatku v Hrochově Týnci Petr Karel Šlechta z Hrochova. Z jeho iniciativy se konala 19. 12. 1869 v hrochovotýnecké škole schůze zájemců o společné podnikání v oboru cukrovarnickém, kde byl zvolen přípravný výbor. Ten zpracoval stanoviny a rozeslal výzvu k upisování akcií. Výzva se ovšem zpočátku míjela účinkem a bez ohlasu zůstaly i výzvy k účasti na dvou schůzích výboru v únoru 1870. Až když vyvstalo reálné nebezpečí stavby cukrovaru v blízkých Chroustovicích, byla 15. ledna 1871 svolána další schůze a ta se již setkala se značným zájmem. Podařilo se upsat částku vyšší než 263 000 zlatých.

Vlastní stavba začala v druhé polovině března 1871. Předtím inženýr Josef Bromovský z Hradce Králové a stavitel František Schmoranz ze Slatiňan určili budoucímu cukrovaru vhodné místo na levém břehu potoka Ležáku, nedaleko soutoku s řekou Novohradkou. Stavba cukrovaru určeného ke zpracování 140–170 tisíc metrických centů cukrové řepy zdárně postupovala a tak 19. 11. 1871 byl „Společenský a rolnický cukrovar v Hrochově Týnci“ vysvěcen a tři dny na to zahájena první kampaň.

Budovy cukrovaru byly postaveny poněkud větší, než předpokládal původní projekt. To později umožnilo další zvýšení výrobní kapacity. Na druhé straně to ale znamenalo, že akciová společnost vkročila do první kampaně s výrazným dluhem. Náklad na stavbu cukrovaru totiž činil ve skutečnosti 528 000 zlatých.

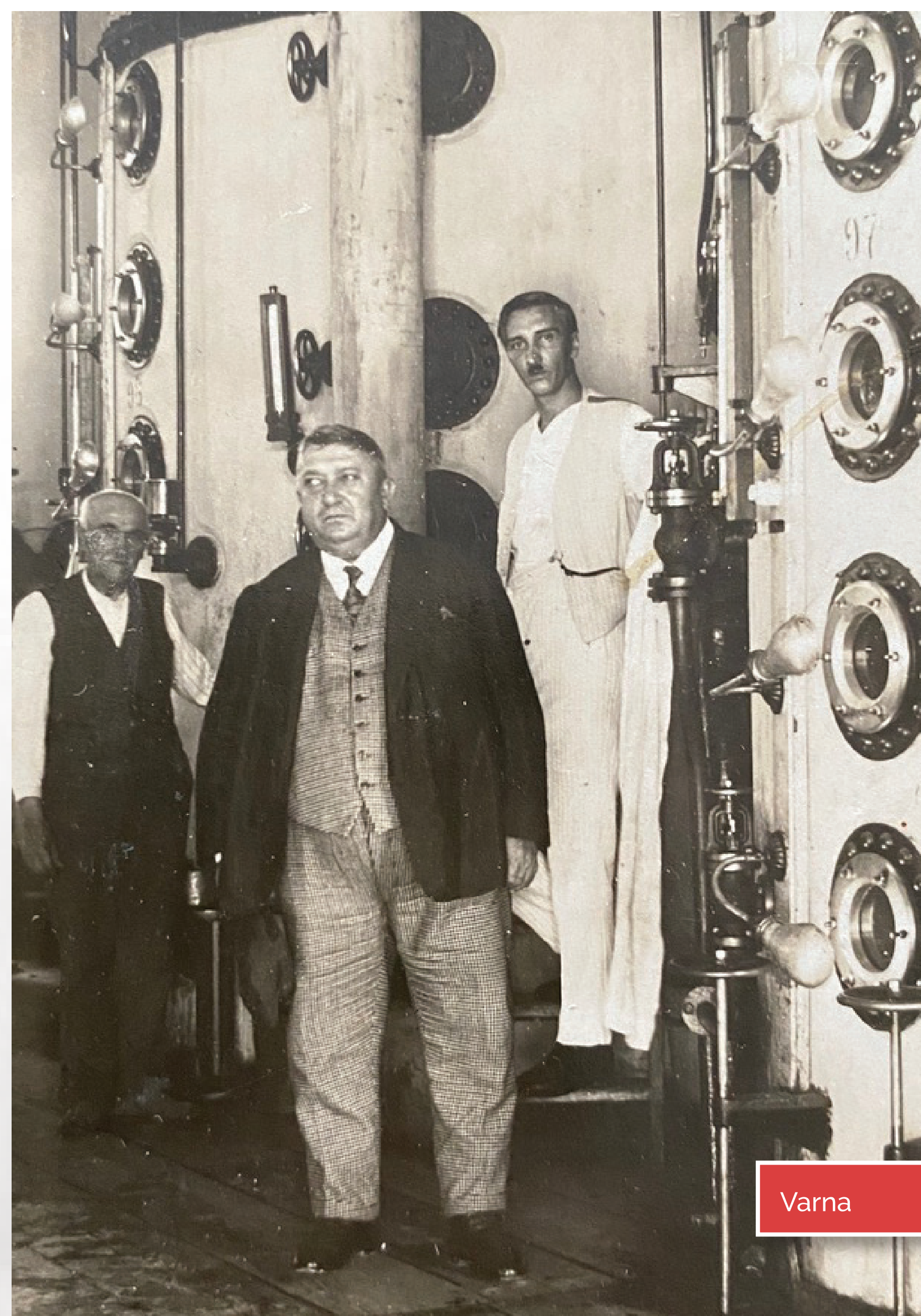
První kampaň tak skončila značným schodkem. Ani druhá kampaň neskončila se ziskem. V dalších

Dovoz řepy povozy



kampaních již cukrovar dobře prosperoval a dařilo se jej vybavovat i moderními stroji. Tak se podařilo zvýšit zpracovatelskou kapacitu v kampani 1885/86 až na 193 000 q.

Prosperující cukrovar byl tehdy přínosem jak pro Hrochův Týnec, tak třeba i pro Národní divadlo v Praze. V roce 1880 bylo správou cukrovaru věnováno 300 zlatých na stavbu divadla a záhy jeden tisíc na obnovu divadla po požáru v roce 1881.



Varna

Cukrovar se také na konci 19. století (ve vlastním zájmu) výrazně podílel na zbudování místní dráhy chrudimsko – holické (trasa z Heřmanova Městce do Borohrádku). Železniční stanice Hrochův Týnec na této dráze byla postavena v roce 1899. Areál cukrovaru byl k dráze připojen vlečkou o délce 900 m. Díky této investici se však stal cukrovar v Hrochově Týnci před první světovou válkou největším cukrovarem na Chrudimsku. Například v kampani 1910/1911 zde bylo zpracováno 454 057 q řepy a vyrobeno 68 605 q cukru.

První světová válka měla velmi negativní dopad na celý cukrovarnický průmysl. Přesto ještě na jejím počátku došlo k elektrifikaci cukrovaru připojením na přespolní síť pardubické elektrárny.

Od kampaně 1924/25 se cukrovar potýkal s ekonomickými problémy. Nastala vleklá krize cukrovarnického průmyslu. Kampaně v Hrochově Týnci končily pravidelně se ztrátou. V kampani 1925/1926 bylo zpracováno 313 853 q řepy.

Na počátku 40. let se jeho finanční situace poněkud zlepšila. Za německé okupace, v době druhé světové války, došlo k majetkovým přesunům. Do roku 1943 vlastnila většinový podíl v cukrovaru Pražská úvěrní banka, při její likvidaci byly akcie postoupeny České eskomptní bance Union. Tak se cukrovar v Hrochově Týnci, navzdory „českému“ názvu banky, stal majetkem bank německých. Od nich jej následně získal hrabě Dr. Josef Trauttmansdorf, majitel cukrovaru s rafinerií ve Slatiňanech.

Po skončení války byla v cukrovaru Hrochův Týnec, v červnu 1945, zavedena prozatímní národní správa. Od ledna 1946 byl cukrovar znárodněn.

Vjezdová brána – sedmdesátá léta



Za nejslabší článek technologie cukrovaru byla považována kotelná. Již v roce 1958 musela při kampani vypomáhat parní lokomotiva, stojící na vlečce před kotelnou. Následně, v roce 1960, byly proto do Hrochova Týnce přestěhovány 2 kotle Fairbairn z cukrovaru Toušeň (rok výroby 1924) a nahradily dva kotle téhož typu, ale z roku 1903. Cukrovar Hrochův Týnec již nebyl zahrnut mezi perspektivní a do udržení jeho provozuschopnosti se investovalo jen v nejnútnejší míře.

Poslední kampaň proběhla od 24. 9. 1969. V roce následujícím byl ještě v záloze pro nový cukrovar, který byl postaven na katastru sousední obce Čankovice a který zahájil činnost 1. 10. 1970.

To znamenalo definitivní konec starého podniku. V sedmdesátých letech byly odstraněny provozy a budovy. Zůstalo jen několik málo němých svědků (např. nynější budova B základní školy, dřívější administrativní budova).

Odstřel komínů

