



KUPAX0123Z4N



**Krajský úřad  
Pardubického kraje  
ODSH - oddělení silničního hospodářství**

Číslo jednací: KrÚ 64760/2022  
Spisová značka: SpKrÚ 59012/2022 ODSH OSH  
Vyřizuje: Mgr. Jiří Dobruský  
Telefon: 466026172  
E-mail: jiri.dobrusky@pardubickykraj.cz

Datum: 10.08.2022

**V e ř e j n á   v y h l á š k a  
Opatření obecné povahy**

Krajský úřad Pardubického kraje, odbor dopravy a silničního hospodářství, oddělení silničního hospodářství, jako věcně a místně příslušný orgán státní správy ve věcech provozu na pozemních komunikacích dle ustanovení § 124 odst. 4 písm. b) a ustanovení § 77 odst. 1 písm. b) zákona č. 361/2000 Sb., o provozu na pozemních komunikacích a o změnách některých zákonů, ve znění pozdějších předpisů (dále jen „zákon o silničním provozu“), na základě ustanovení § 173 zákona č. 500/2004 Sb., správní řád, ve znění pozdějších předpisů (dále jen „správní řád“), po stanovisku Policie České republiky, Krajského ředitelství policie Pardubického kraje, Územní odbor Chrudim, Dopravní inspektorát č.j. KRPE-65414-2/ČJ-2022-170306 ze dne 08.08.2022 na základě podnětu společnosti INSTAV Hlinsko a.s., IČO: 25284959, se sídlem Tyršova 833, 539 01 Hlinsko v Čechách, zastoupené na základě plné moci ze dne 19.07.2022 společností DOPA CZ s.r.o., IČO: 27519341, se sídlem náměstí T.G. Masaryka 52, 533 03 Dašice, podané dne 19.07.2022

**s t a n o v u j e**

**přechodnou úpravu provozu**

- na silnici I. třídy č. 17, v intravilánu obce Kočí, v úseku od křižovatky se silnicí III. třídy č. 34034 (Topol) po křižovatku se silnicí III. třídy č. 34037 (Dolní Bezděkov), dále v místě křižovatky se silnicí I. třídy č. 37, v místě křižovatky se silnicí III. třídy č. 3584, v místě křižovatky se silnicí III. třídy č. 35811 (Nabočany) a v Hrochově Týnci v úseku od místní komunikace Na Hlásce za křižovatku se silnicí II. třídy č. 358
- na silnici I. třídy č. 37 (obchvat Chrudim, Slatiňany) v místě křižovatky se silnicí II. třídy č. 358 Orel – Slatiňany a v místě křižovatky se silnicí I. třídy č. 17,

a to umístěním přechodného dopravního značení a dopravního zařízení dle příloh Splašková kanalizace a ČOV Kočí (úplná uzavírka – detail 1, úplná uzavírka – detail 2–5, úplná uzavírka – detail 6-8, úplná uzavírka – detail 9-10), které jsou nedílnou součástí této veřejné vyhlášky, za následujících podmínek:

Dopravní značení provedte jako: přenosné svislé dopravní značky a dopravní zařízení  
Velikost dopravního značení: základní rozměrová řada  
Provedení dopravního značení: retroreflexní  
Platnost úpravy: od 22.08.2022 do 11.09.2022

Důvod přechodné úpravy provozu: označení úplné uzavírky silnice I/17 a objízdných tras z důvodu provádění stavebních prací, realizace stavby: „Splašková kanalizace a ČOV Kočí“

Zodpovědná organizace za provedení přechodné úpravy provozu: **INSTAV Hlinsko a.s., IČO: 25284959, Tyršova 833, 539 01 Hlinsko v Čechách**

Kontaktní osoba: David Staněk, stavbyvedoucí INSTAV Hlinsko a.s., tel. 723 303 554

Dodavatel dopravního značení: DOPA CZ s.r.o., IČO: 27519341, se sídlem náměstí T.G. Masaryka 52, 533 03 Dašice, Ing. Martin Žalud, tel. 724 513 970

#### Další podmínky pro osazení přechodné úpravy provozu:

1. Dopravní značení bude umístěno dle předložených příloh odbornou firmou a v souladu s TP 66 a dle následujících připomínek Policie České republiky, Krajské ředitelství policie Pardubického kraje, Územní odbor Chrudim, Dopravní inspektorát.

- Jelikož je objízdná trasa pro nákladní automobily z Hrochova Týnce vedena po sil. II/355 směs Přestavky doporučujeme vzhledem k současnému dopravně stavebnímu stavu dané pozemní komunikace zvážit vhodnost vedení objízdné trasy po této pozemní komunikaci – pokud nelze objízdnou trasu vést jinudy doporučujeme ještě před zahájením stavby provést alespoň nejnnutnější opravy sil. II/355 (zpevnění krajnic a oprava výtluků a trhlin) pro zvýšení bezpečnosti a plynulosti silničního provozu.
- Na dodatkové tabulce E13 bude text „Mimo dopravní obsluhy“ nikoli „Mimo dopravní obsluhy“.
- Objízdná trasa bude řádně označena na všech křižovatkách a v celém jejím průběhu, na dopravním značení IS 11a bude vždy řádně označen skutečný směr uzavírky a vedení objízdné trasy, směrové tabule pro vyznačení objíždky budou dle návrhu doplněny o příslušné symboly OA a NA.
- Při zahájení platnosti uzavírky bude provoz řízen a usměrňován pracovníky stavby (pracovníci budou řádně označeni a oblečeni dle TP 65, vyhl. č. 294/2015 Sb.) – např. v křiž. sil. I/17 se sil. III/34034 na Topol při otáčení kamionů před uzavírkou.
- Umístění DZ IP10a + B4 + E3a (1,1 km a 900 m) na sil. I/17 požadujeme předsunout tak, aby nedocházelo k nežádoucím manévřům řidičů NA (couvání, otáčení) před samotnou uzavírkou před obcí Kočí, a řidič měl dostatek času pro využití značené objízdné trasy.
- Umístění DZ IS 11a s vyznačenou uzavírkou na pravé větvi křiž. na sil. I/37 od Pardubic bude pro řidiče matoucí – do Chrudimi se dostane.
- V případě snížené viditelnosti doplnit zařízení Z2 a dopravní značení A 15 o výstražná světla oranžové barvy. Při umístění dopravního značení a dopravního zařízení v křižovatkách či blízkosti křižovatek musí být zajištěny potřebné rozhledové poměry pro dané křižovatky.

2. V případě rozporu přechodné úpravy provozu se stávající místní úpravou bude stávající dopravní značení zakryto nebo přeškrtnuto dle TP 66.

3. Dopravní značení bude provedeno a umístěno dle „Zásad pro přechodné dopravní značení na pozemních komunikacích“ (TP66) a ČSN EN 12899-1.

4. Ze strany zhotovitele během provádění prací nesmí dojít k ohrožení bezpečnosti silničního provozu a bude dbáno o neporušenost a úplnost dopravního značení a dopravního zařízení.

5. Dopravní značení bude v souladu s ustanovením § 78 zákona č. 361/2000 Sb. umístěno pouze po dobu trvání důvodu na dobu nezbytně nutnou.

6. Dopravní značky a dopravní zařízení musí být pro účastníky provozu viditelné z dostatečné vzdálenosti, v obci nejméně 50 m, mimo obec 100 m a nesmí zasahovat do průjezdního profilu komunikace.

7. Spodní okraj přenosné dopravní značky bude min. 0,6 m nad silnicí. Jako závazná slouží publikace „Zásady pro označování pracovních míst na pozemních komunikacích“, která byla schválena Ministerstvem dopravy č.j. 21/2015-120-TN/1 ze dne 12.03.2015 s účinností od 01.04.2015.

8. Pro umístění přenosného dopravního značení nesmí být využívány sloupky stávajícího svislého dopravního značení. Tyto mohou být využity pouze pro umístění dopravních značek IS11b, IS11c a IS11d (vyznačení objízdné trasy).

9. Svislé přechodné dopravní značení bude upevněno na kovových červenobíle pruhovaných sloupcích dle TP 66. Červené a bílé pruhy mají šířku 100 – 200 mm a musí být osazeny s dostatečnou stabilitou proti povětrnostním podmínkám.

10. Bude zajištěn přístup k dotčeným nemovitostem a průjezd vozidel Integrovaného záchranného systému.

11. Přenosné dopravní značení bude v místě instalováno od data stanoveného „Přechodnou úpravou provozu na pozemních komunikacích“, které vydá příslušným orgán státní správy ve věcech provozu na pozemních komunikacích.

12. Přenosné dopravní značení a dopravní zařízení musí být udržováno pravidelným čištěním a obnovou v náležitém stavu, aby byla zajištěna jeho funkce k zabezpečení jeho včasné viditelnosti a správné čitelnosti. Dále bude značení zabezpečeno proti deformaci, pootočení a posunutí.

13. Po dokončení prací bude dopravní značení a dopravní zařízení neprodleně odstraněno.

**14. Toto stanovení přechodné úpravy provozu se týká pouze dopravních značek a dopravního zařízení upravující a omezující provoz na silnici I. třídy v územním obvodu Krajského úřadu Pardubického kraje. Pokud je nutné dopravním značením omezit nebo usměrnit provoz na silnicích I. třídy v územním obvodu jiného kraje a na jiných kategoriích komunikací (silnice II. a III. třídy, místní a účelové komunikace) je nutné požádat o vydání samostatného povolení příslušný správní orgán.**

15. Toto stanovení přechodné úpravy silničního provozu musí být na místě předloženo kontrolním orgánům.

Krajský úřad Pardubického kraje, odbor dopravy a silničního hospodářství, si vyhrazuje právo toto stanovení změnit nebo doplnit pokud si to bude vyžadovat veřejný zájem.

#### **Odůvodnění:**

Dne 19.07.2022 podala společnost DOPA CZ s.r.o., IČO: 27519341, se sídlem náměstí T.G. Masaryka 52, 533 03 Dašice, zastupující na základě plné moci ze dne 19.07.2022 společnost INSTAV Hlinsko a.s., IČO: 25284959, se sídlem Tyršova 833, 539 01 Hlinsko v Čechách na Krajský úřad Pardubického kraje, odbor dopravy a silničního hospodářství, oddělení silničního hospodářství podnět na stanovení přechodné úpravy provozu na silnici na silnici I. třídy č. 17, v intravilánu obce Kočí, v úseku od křižovatky se silnicí III. třídy č. 34034 (Topol) po křižovatku se silnicí III. třídy č. 34037 (Dolní Bezděkov), dále v místě křižovatky se silnicí I. třídy č. 37, v místě křižovatky se silnicí III. třídy č. 3584, v místě křižovatky se silnicí III. třídy č. 35811 (Nabočany) a v Hrochově Týnci v úseku od místní komunikace Na Hlásce za křižovatku se silnicí II. třídy č. 358 a na silnici I. třídy č. 37 (obchvat Chrudim, Slatiňany) v místě křižovatky se silnicí II. třídy č. 358 Orel – Slatiňany a v místě křižovatky se silnicí I. třídy č. 17, v termínu od 22.08.2022 do 11.09.2022 z důvodu označení úplné uzavírky silnice I/17 a objízdých tras, realizace stavby „Splašková kanalizace a ČOV Kočí“.

K podnětu byla doložena plná moc ze dne 19.07.2022 uzavřená mezi společnostmi INSTAV Hlinsko a.s. a DOPA CZ s.r.o., Situace dopravně - inženýrských opatření s návrhem dopravního značení, výpisy z obchodního rejstříku vedeného Městským soudem v Praze společností INSTAV Hlinsko a.s. a DOPA CZ s.r.o.

Dne 10.08.2022 byl ze strany žadatel podnět doplněn o písemné stanovisko příslušného orgánu policie - Policie České republiky, Krajského ředitelství policie Pardubického kraje, Územní odbor Chrudim, Dopravní inspektorát, č.j. KRPE-65414-2/ČJ-2022-170306 ze dne 08.08.2022 k přechodné úpravě provozu.

Připomínky Policie České republiky k přechodné úpravě provozu byly převzaty do tohoto opatření obecné povahy.

Správní orgán podnět posoudil dle platné právní úpravy a vydal stanovení přechodné úpravy provozu formou opatření obecné povahy veřejnou vyhláškou.

Podle ustanovení § 77 odst. 5 zákona o silničním provozu správní orgán návrh opatření obecné povahy nedoručuje a nevyzývá dotčené osoby k podání připomínek nebo námitek.

**Poučení:**

Proti opatření obecné povahy v souladu s ustanovením § 173 odst. 2 správního řádu, nelze podat opravný prostředek. Dle ustanovení § 77 odst. 5 zákona o silničním provozu stanovení opatření povahy nabývá účinnosti pátým dnem po vyvěšení.

*otisk úředního razítka*

Ing. Ladislav Umbraun  
vedoucí odboru dopravy  
a silničního hospodářství  
v zastoupení Ing. Mojmír Myšák  
vedoucí oddělení silničního hospodářství

Toto opatření obecné povahy musí být vyvěšeno po dobu 15 ti dnů na úřední desce orgánu, který písemnost doručuje a zveřejněno způsobem umožňujícím dálkový přístup a dále na úřední desce Obecního úřadu Kočí, Městského úřadu Slatiňany, Obecního úřadu Orel a Městský úřad Hrochův Týnec. Vývěsní lhůta začíná den následující po dni vyvěšení, sejmutí vyhlášky je možné následující pracovní den po posledním dni vývěsní lhůty. Po uplynutí lhůty jej potvrzené vraťte zpět Krajskému úřadu Pardubického kraje, odbor dopravy a silničního hospodářství.

Opatření obecné povahy nabývá účinnosti pátým dnem po vyvěšení veřejné vyhlášky.

Vyvěšeno dne: .....

Sejmuto dne: .....

.....

Razítko, podpis oprávněné úřední osoby potvrzující vyvěšení a sejmutí na úřední desce.

Právní účinky doručení má výhradně doručení veřejnou vyhláškou prostřednictvím úřední desky Krajského úřadu Pardubického kraje.

**Přílohy:**

Splašková kanalizace a ČOV Kočí – úplná uzavírka – přehledná situace

Splašková kanalizace a ČOV Kočí – úplná uzavírka - detail 1

Splašková kanalizace a ČOV Kočí – úplná uzavírka - detail 2-5

Splašková kanalizace a ČOV Kočí – úplná uzavírka - detail 6-8

Splašková kanalizace a ČOV Kočí – úplná uzavírka - detail 9-10

**Rozdělovník:****Účastník řízení:**

DOPA CZ s.r.o., náměstí T.G. Masaryka 52, 533 03 Dašice

**Dotčené orgány:**

Policie České republiky, Krajské ředitelství policie Pardubického kraje, Územní odbor Chrudim, Dopravní inspektorát, Průmyslová 1478, 537 20

**Ostatní:**

Ředitelství silnic a dálnic ČR, Správa Pardubice, Hlaváčova 902, 530 02 Pardubice

Městský úřad Chrudim, odbor dopravy, Resselovo náměstí 77, 537 16 Chrudim

K vyvěšení na úřední desku:

Krajský úřad Pardubického kraje

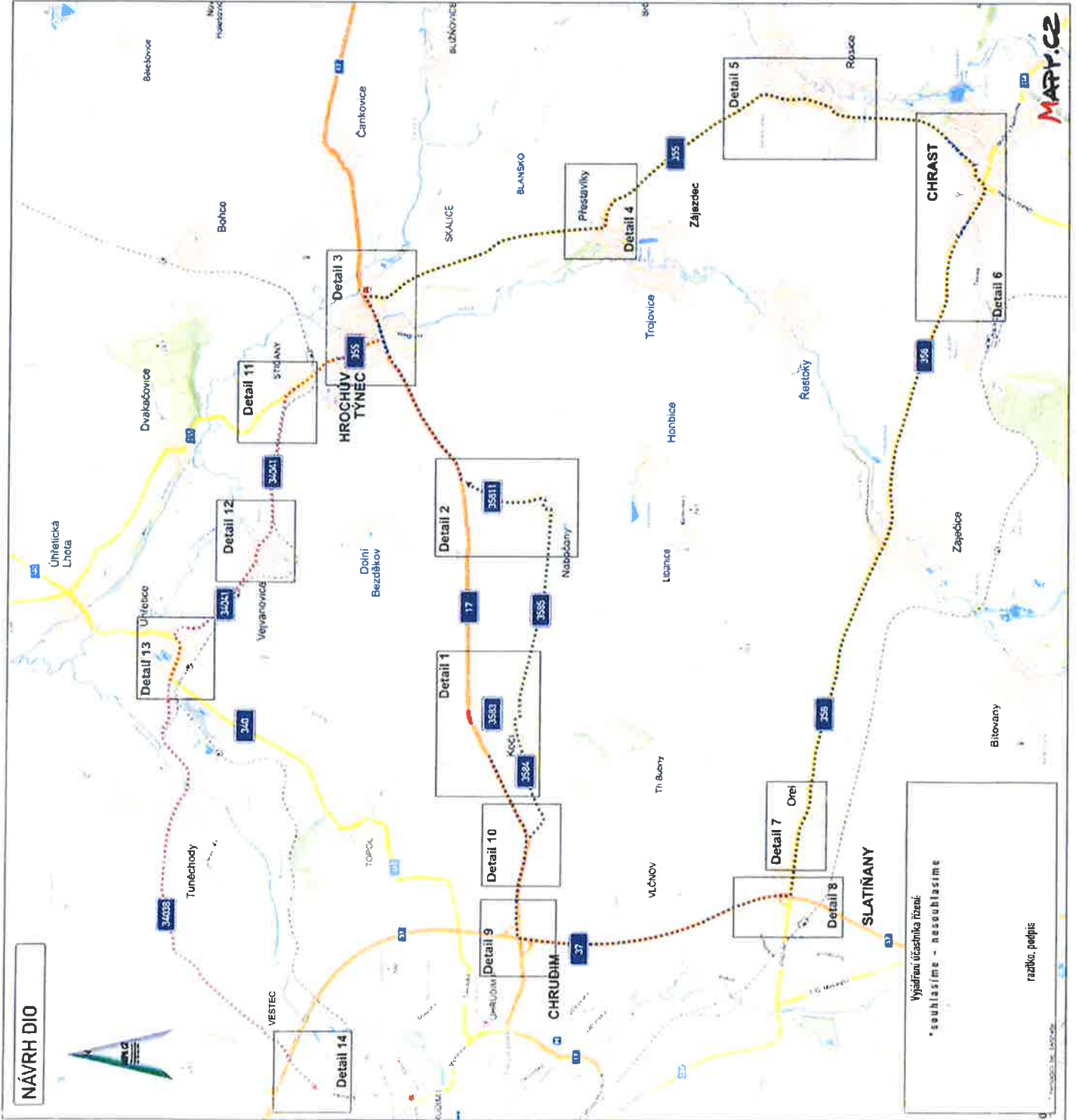
Obecní úřad Kočí

Městský úřad Slatiňany

Obecní úřad Orel

Městský úřad Hrochův Týnec

NÁVRH DIO



Legenda:

- uzavřený úsek komunikace
- navržena objízdná trasa nákladní dopravy
- navržena objízdná trasa pro osobní dopravu
- navržená objízdná trasa pro osobní dopravu

KANCEL:	Ing. Martin Zajíček	STATUSEK:	3555
PROJEKTANT:	Ing. Martin Zajíček	MAKROÚČETÍ:	3555
TECHNICKÝ NADZOR:	Ing. Martin Zajíček	STAVBA:	3555
KONTROLA:	Ing. Martin Zajíček	STATUSEK:	3555
UVEDENÍ DO ŽIVOTA:	Ing. Martin Zajíček	STATUSEK:	3555
KONTROLA:	Ing. Martin Zajíček	STATUSEK:	3555
UVEDENÍ DO ŽIVOTA:	Ing. Martin Zajíček	STATUSEK:	3555

**DOPA CZ**  
www.dopa.cz  
IČO: 14720556  
DILOVÁ PRÁCE  
TEL: +420 225 923 010

STATUSEK: 3555  
MAKROÚČETÍ: 3555  
STAVBA: 3555  
STATUSEK: 3555  
STATUSEK: 3555

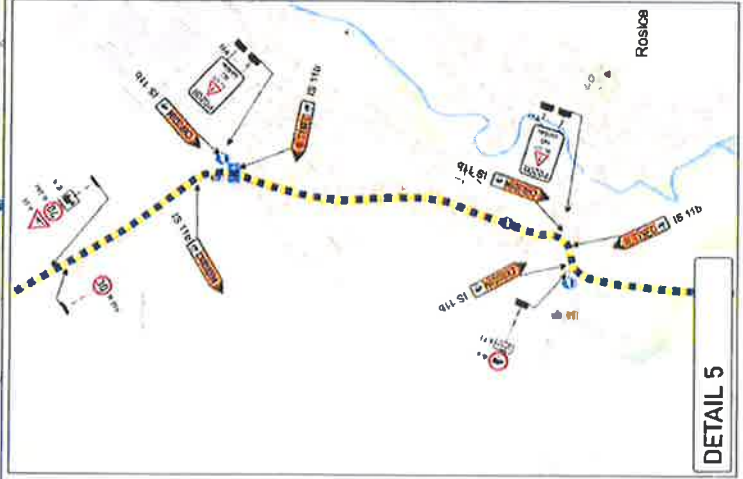
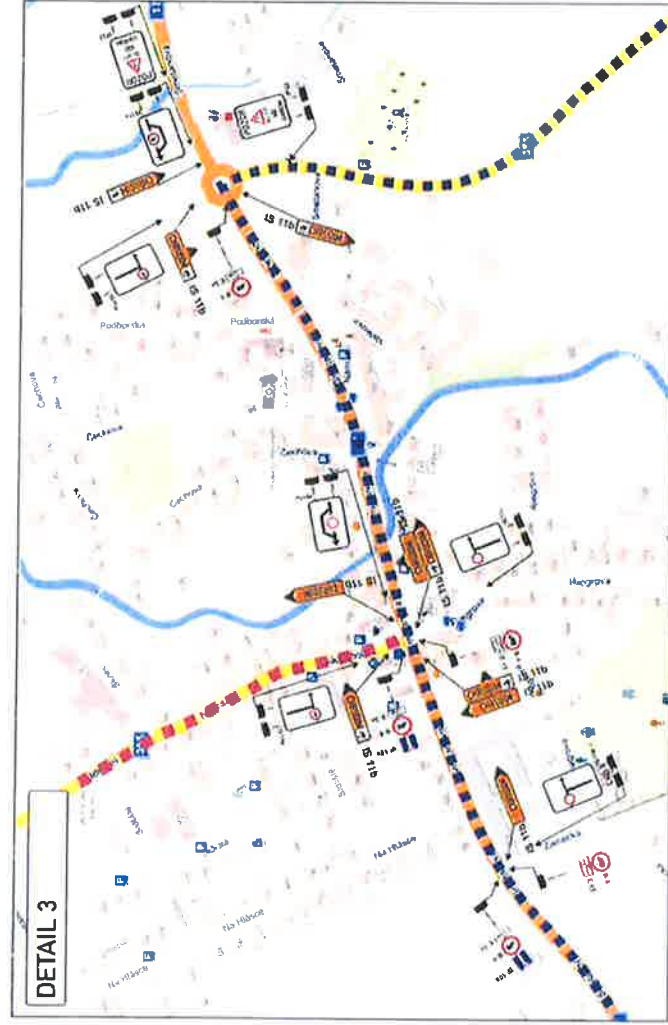
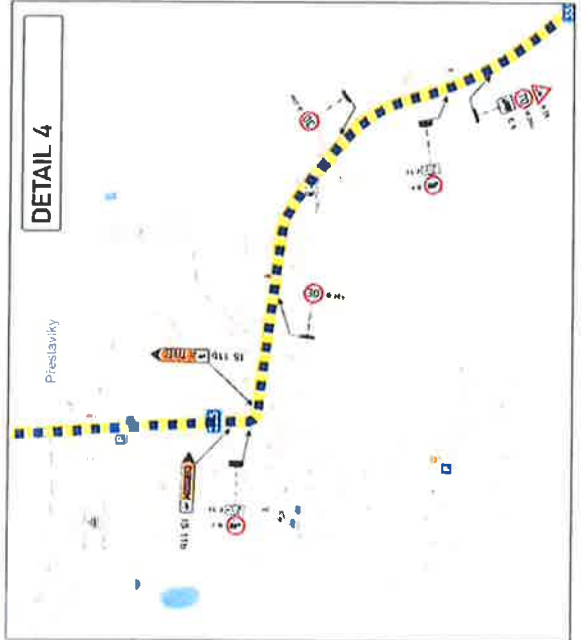
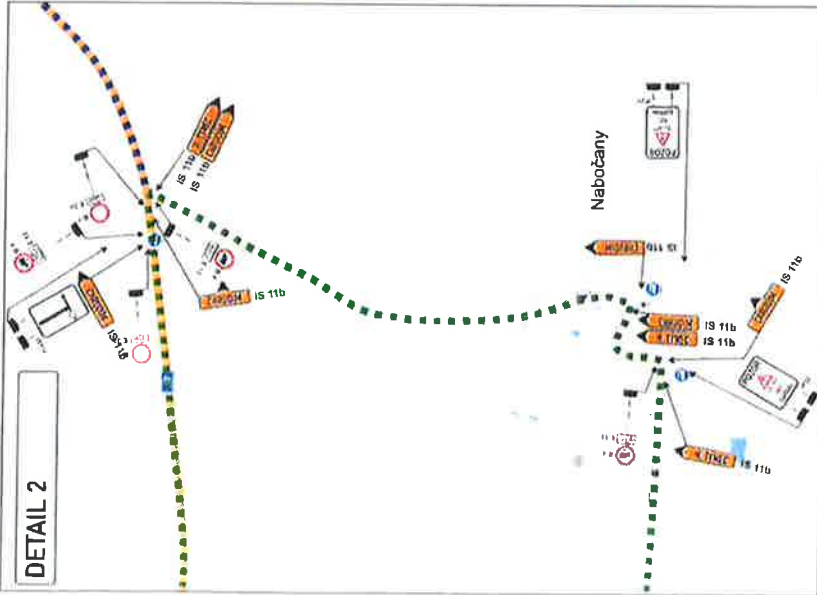
SPLAŠKOVÁ KANALIZACE A ČOV KOČI  
STATUSEK: 3555  
STATUSEK: 3555  
STATUSEK: 3555  
STATUSEK: 3555

STATUSEK: 3555  
STATUSEK: 3555  
STATUSEK: 3555  
STATUSEK: 3555

STATUSEK: 3555  
STATUSEK: 3555  
STATUSEK: 3555  
STATUSEK: 3555

Výširani účastiňka řzení:  
• souhlasíme - nesouhlasíme  
razilko, podpis





Vyjádření účastníkem řízení:  
 \*souhlasíme - nesouhlasíme

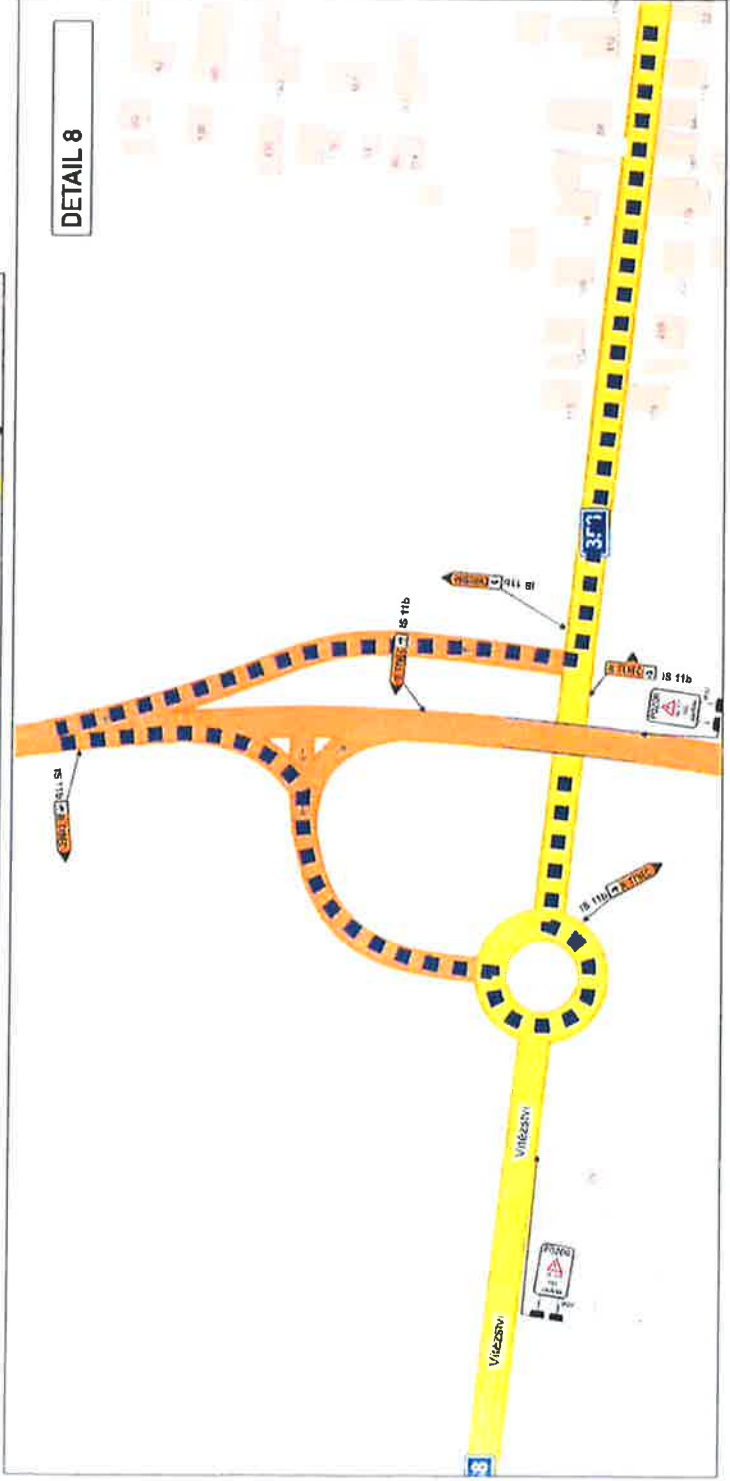
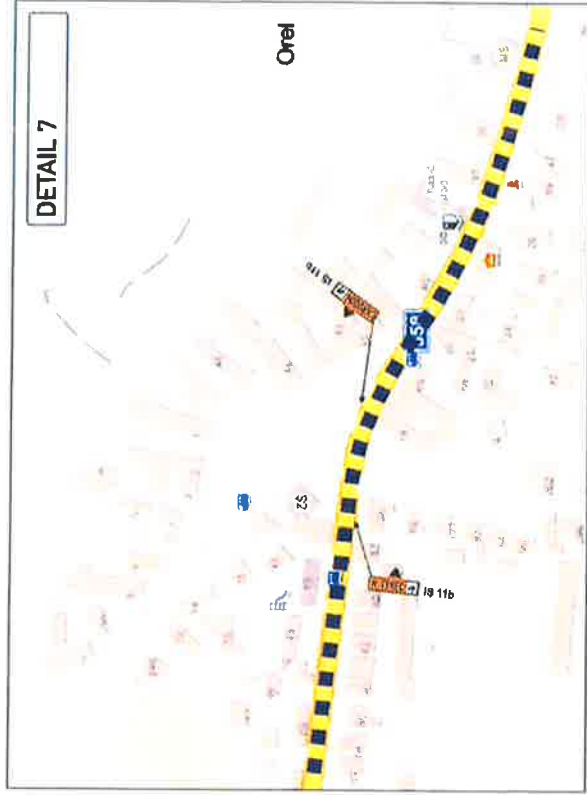
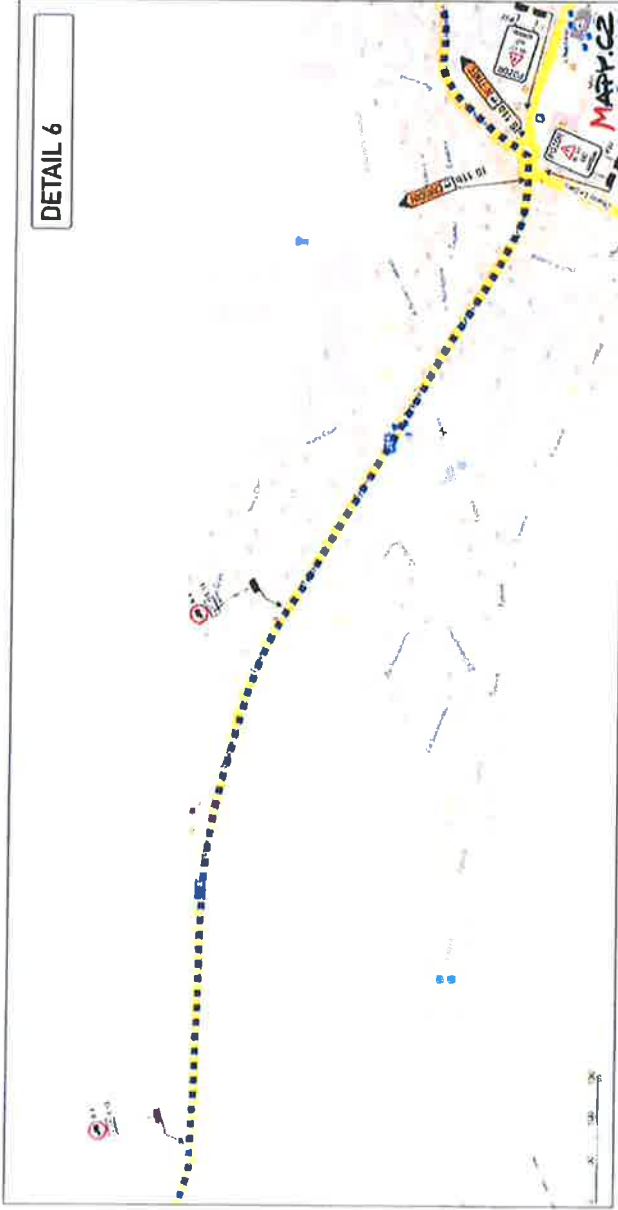
razítko, podpis

\* autorizace: Ing. Štěpánka

- Legenda:
- uzavřený úsek, komunikace
  - navržena objízdná trasa nákladní dopravy
  - navržena objízdná trasa pro osobní dopravu BUS
  - navržena objízdná trasa pro osobní dopravu

<b>DOPA CZ</b>	
www.dopa.cz	
OSVČEK	Ing. Martin Žalud
SPRÁVCE	Ing. Martin Žalud
TECH. KONTROLA	Ing. Martin Žalud
ZZPŘÍ. PRŮJEDNA	Ing. Martin Žalud
KL. PRŮJEDNA	Ing. Martin Žalud
REALIZACE	Ing. Martin Žalud
PROJEKTOVATEL	ING. ŠTĚPÁNKA
ADRESA	PROJEKTOVATEL SV. JARUSKA 13
MAKRO ÚČEL	12742
STADIUM	01002
PROJEKT	1.1
POŘ. ČÍSLO	1
OBJEM	ROZLIŠOVAT
LIŠKA	4
LIŠKA	3
SPLAŠKOVÁ KANALIZACE A ČOV KOČI	
MÚKOVSKÉ ŠPURNÉ KANALIZACE	
ÚPRAVA ÚZAVŘEK - DETAIL 2 - 5	





Výdejní účasňák řízení:  
 Souhlasím - nesouhlasím  
 razítko, podpis

**Legenda:**

- uzavřený úsek komunikace
- navržená objízdná trasa nákladní dopravy
- navržená objízdná trasa pro osobní dopravu BUS
- navržená objízdná trasa pro osobní dopravu

<b>DOPA CZ</b>		
SPRÁVITEL	Ing. Martin Žalud	TEL: 724 943 970
OPRAVITEL	Ing. Martin Žalud	FAKSA: 724 943 970
ZÁVAZNÝ PRŮVĚŘNÍK	Ing. Martin Žalud	EMAIL: dopa@do.cz
PROJEKTOVÝ KONTROLOVATEL	Ing. Martin Žalud	
PROJEKTOVÝ KONTROLOVATEL	Ing. Martin Žalud	
PRŮVĚŘNÍK	Ing. Martin Žalud	
PROJEKTOVÝ KONTROLOVATEL	Ing. Martin Žalud	
PRŮVĚŘNÍK	Ing. Martin Žalud	
SPLAŠKOVÁ KANALIZACE A ČOV KOČ		
IZOLACÍ A KRYTÍ		
ÚPPLNÁ UZAVĚRKA - DETAIL 4 - 8		

